

# Paloturvallinen hyvinvointialue

Kari Telaranta

Eläkeliiton vanhusneuvostokoulutus 29.11.2023

---

# Näkökulmat

- Sosiaalihuoltolain muutos ja sen haasteet ikääntyneiden asumisturvallisuudelle
- Poistumisturvallisuusselvitys vanhuspalveluissa
- RAI-arviointi antaa uutta riskitietoa
- Katsaus liesiturvallisuuteen
- Paloturvallisuus hyvinvointialueella
- Paloturvallisuus kodeissa

---

# Asumispalvelut 21 a-c § 1.1.2023 alkaen (Sosiaalihuoltolaki 1310/2014, 790/2022 21 §)

## 21 a § Tuettu asuminen

Tuetulla asumisella tarkoitetaan itsenäistä asumista, jota tuetaan sosiaaliohjauksella. Tuettua asumista järjestetään henkilölle, joka erityisestä syystä tarvitsee hyvinvointialueen apua tai tukea itsenäiseen asumiseen tai itsenäiseen asumiseen siirtymisessä.

## 21 b § Yhteisöllinen asuminen

Yhteisöllisellä asumisella tarkoitetaan hyvinvointialueen järjestämää asumista esteettömässä ja **turvallisessa** asumisyksikössä, jossa henkilön hallinnassa on hänen tarpeitaan vastaava asunto ja jossa asukkaille on tarjolla sosiaalista kanssakäymistä edistävää toimintaa.

## 21 c § Ympäri vuorokautinen palveluasuminen

Ympäri vuorokautisella palveluasumisella tarkoitetaan asumista yhteisöllistä toimintaa tarjoavassa esteettömässä ja turvallisessa hoivakodissa, palvelukodissa tai vastaavassa asumisyksikössä, jossa henkilöllä on hänen tarpeitaan vastaava asunto ja jossa hän saa asumisyksikön henkilöstöltä viipymättä ja vuorokaudenajasta riippumatta hoitoa ja huolenpitoa myös äkilliseen tarpeeseensa.

---

# Pelastuslaki (379/2011) 18 §

- Poistumisturvallisuus hoitolaitoksissa sekä palvelu- ja tukiasumisessa
- Sairaaloissa, vanhainkodeissa ja muussa laitoshuollossa, suljetuissa rangaistuslaitoksissa ja muissa näihin verrattavissa kohteissa (**hoitolaitokset**) sekä **asumisyksikön** muotoon järjestetyissä **palvelu- ja tukiasunnoissa** ja muissa näihin verrattavissa asuinrakennuksissa ja tiloissa, joissa asuvien toimintakyky on tavanomaista huonompi (palvelu- ja tukiasuminen), **toiminnanharjoittajan** on etukäteen laadituin selvityksin ja suunnitelmin ja niiden perusteella toteutetuin toimenpitein huolehdittava, että asukkaat ja hoidettavat henkilöt voivat poistua turvallisesti tulipalossa tai muussa vaaratilanteessa itsenäisesti tai avustettuina.

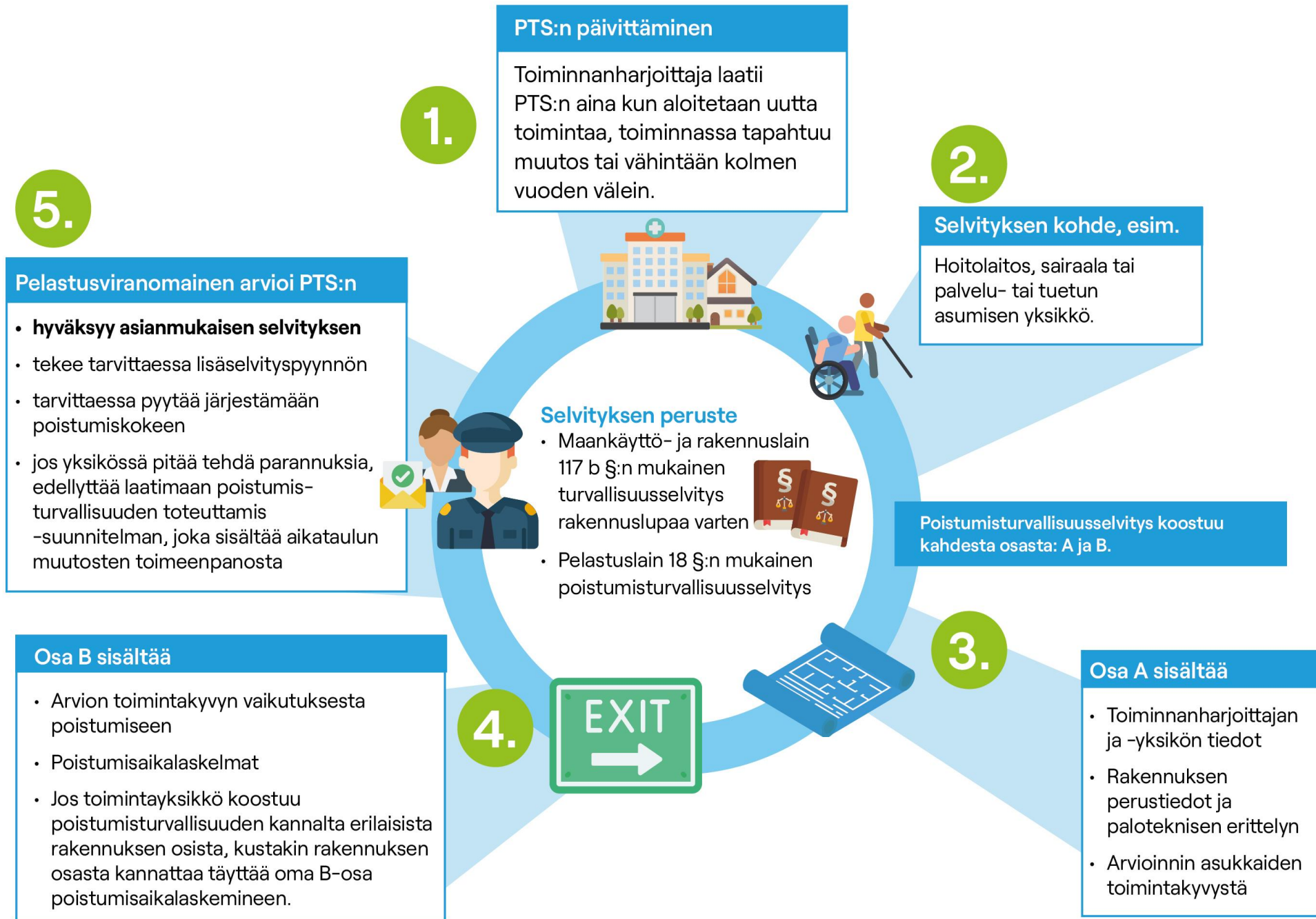
# Poistumisturvallisuuskohteet 2013–2017

(Turvallisesti kaiken ikää -ohjelma, s 205)

Vuosi	2013	2014	2015	2016	2017
Kohteet	2220	3428	3179	3402	3752
Vaatimukset täyttävät	1361	2156	2230	2426	2748
Osuus kaikista (%)	61,3	62,9	70,1	71,3	73,2

Alkuperäinen lähde: Ketola ja Kokki (2018) Pelastustoimen taskutilasto

# Poistumisturvallisuus selvitys (PTS)



# Poistumiskyky osana toimintakykyä

Kapea-alainen toiminto, mutta tarkemmin tarkasteltuna sen toteuttaminen vaatii monen toimintakyvyn osa-alueen sujuvuutta.

## Havaintokyky

- Aistitoiminnot
- Vaaran, uhkan tai hälytyksen huomaaminen
- Poistumisreitien seuraaminen

## Liikkumiskyky

- Ylös nouseminen
- Pukeutuminen
- Nopeus, kestävyys
- Apuvälineet



## Ymmärryskyky

- Reagointi
- Toiminnanohjaus
- Ohjeiden noudattaminen

# Toimintakyky 1/3

Havainto | Ymmärrys | Liikkuminen

## Heikentynyt havaintokyky

### Miten vaikuttaa?

- Aistit: kuulo, näkö, haju
- Palon havaitseminen, hälytyksen huomaaminen, poistumisreitien löytäminen.
- Muistisairaus heikentää hajuaistia, havun havaitseminen vaikeutuu.
- Kuulolaitteiden ja silmälasien käyttö yöllä!

ESIMERKKEJÄ

Näkövammaisuus heikentää poistumisreittien löytämistä.

Palokellon lisäksi on saatavana valo- ja värinäähälyttimiä.



# Toimintakyky 2/3

Havainto | **Ymmärrys** | Liikkuminen

## Heikentynyt ymmärryskyky

### Miten vaikuttaa?

- Toiminnanohjaus eli hälytykseen reagoimisen tapa ja nopeus/hitaus,
- Ohjeiden noudattaminen

ESIMERKKEJÄ

Jos palo on omassa  
asunnossa, oven  
avaamisen  
helppous.

Poistumisreittien  
löytäminen ja  
poistumisen  
johdonmukaisuus.  
Esim. varoitusäänien  
lisäksi sanallinen  
ohjeistus  
hälytinjaestelmän  
kautta

# Toimintakyky 3/3

Havainto | Ymmärrys | **Liikkuminen**

## Heikentynyt liikkumiskyky

### Miten vaikuttaa?

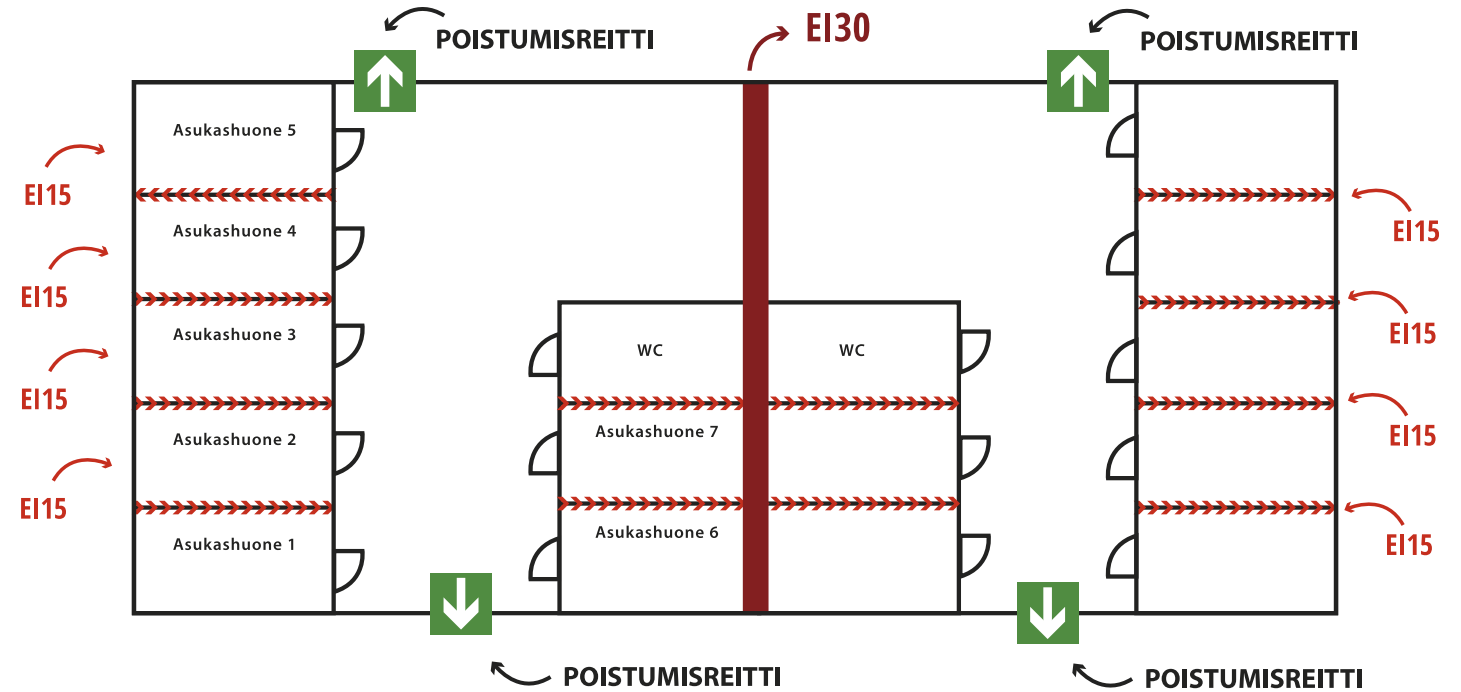
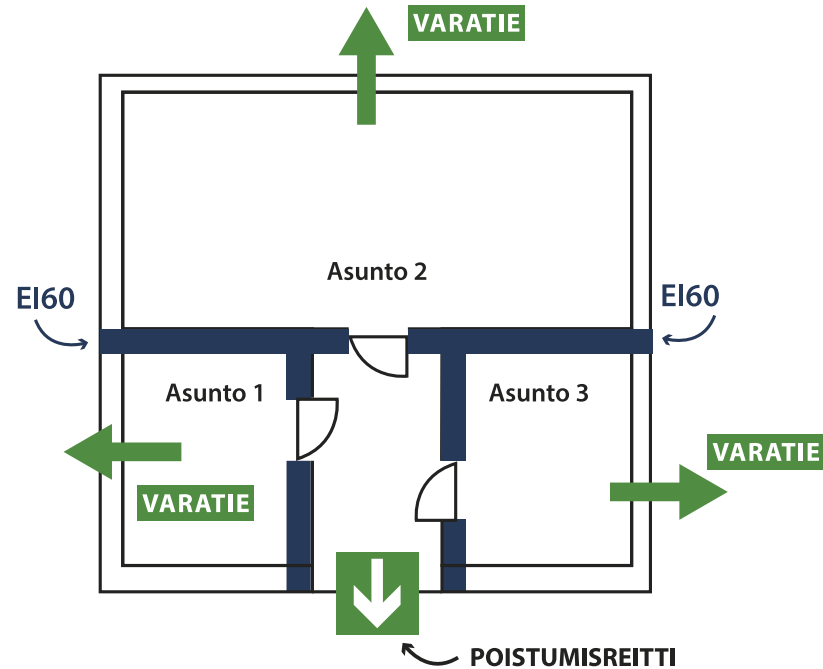
- Ylönouseminen ja liikkeelle lähteminen
- Tasapaino, kävelynopeus ja kestävyyskunto

ESIMERKKEJÄ

Yölääkitys voi vaikuttaa liikkumiskykyyn ja liikkumisen turvallisuuteen.

Fyysinen toimintakyky vaihtelee vuorokauden eri aikoina.

# Poistumisturvallisuus asunto vs. asumisyksikkö



---

# Yhteisöllisen asumisen haasteet

- Asumisyksikkö
  - Mahdollisesti tavanomaista kerrostaloasuntoa huomattavasti heikompi rakenteellinen paloturvallisuus
- Tarjolla kotihoidon palvelut
  - Voi rajata poistumisturvallisuusselvityksen soveltamisalan ulkopuolelle
- Hallitusohjelma: Selkeytetään yhteisöllisen asumisen määritelmä, varmistetaan yhteisöllisen asumisen lainsäädäntö muun sääntelyn kanssa ja varmistetaan pelastus- ja valvontaviranomaisten yhtenäiset tulkintakäytännöt yhteisöllisen asumisen säädännöstä.

---

# Yhteisöllisen asumisen haasteet

- Aiemmin turvallisuusvaatimukset ratkaistiin osana rakennuslupaa, ja oli sidottu rakennuksen käyttötarkoitukseen.
- Sosiaalialan käsitteistö on muuttunut.
- **Asumispalveluiden piirissä käytettävien rakennusten tulisi jatkossakin olla riittävän turvallisia.**
  - Tarkoittaa kaikkia tilanteita, joissa henkilö saa sosiaali- tai terveydenhuollon palveluita kotiinsa.
- Miten saadaan sama turvallisuustaso varmistettua kotiin annettuihin palveluihin kuin aiemmissa asumispalveluissa (henkilökunta ja tekninen paloturvallisuus)?

# RAI-arviointi poistumisturvallisuuden arvioinnin tukena

- 1.4.2023 vanhuspalveluissa on tehtävä toimintakyvyn arvioinnit RAI-arviointimenetelmän avulla
- RAI-arvioinnin tuloksiin voidaan yhdistää EVAC-mittari, joka kertoo henkilön poistumiskyvystä palotilanteessa

## E9 - profiili

- Tarvitsee runsaasti apua – täysin autettava pukeutumisessa (alavartalo)
- Paljon vaikeuksia kulkuvälineiden käytössä

## E8 - profiili

- Tarvitsee ohjausta tai rajoitetusti apua pukeutumisessa (alavartalo)
- Paljon vaikeuksia kulkuvälineiden käytössä
- Hemiplegia (toispuoleinen halvaus/heikkous)

## E7 - profiili

- Itsenäinen pukeutumisessa (alavartalo)
- Paljon vaikeuksia kulkuvälineiden käytössä
- Hemiplegia (toispuoleinen halvaus/heikkous)

## E6 - profiili

- Itsenäinen pukeutumisessa (alavartalo)
- Paljon vaikeuksia kulkuvälineiden käytössä
- Ei hemiplegia (toispuoleinen halvaus/heikkous)
- IADL - paljon vaikeuksia kaikissa

## E5 - profiili

- Tarvitsee ohjausta tai rajoitetusti apua pukeutumisessa (alavartalo)
- Paljon vaikeuksia kulkuvälineiden käytössä
- Ei hemiplegia (toispuoleinen halvaus/heikkous)
- Tarvitsee apua portaissa

## E4 - profiili

- Tarvitsee ohjausta tai rajoitetusti apua pukeutumisessa (alavartalo)
- Paljon vaikeuksia kulkuvälineiden käytössä
- Ei hemiplegia (toispuoleinen halvaus/heikkous)
- Ei tarvitse apua portaissa

## E3 - profiili

- Itsenäinen pukeutumisessa (alavartalo)
- Paljon vaikeuksia kulkuvälineiden käytössä
- Ei hemiplegia (toispuoleinen halvaus/heikkous)
- IADL - ei vaikeuksia/vaikeuksia

## E2 - profiili

- Tarvitsee ohjausta tai apua pukeutumisessa (alavartalo)
- Ei vaikeuksia kulkuvälineiden käytössä

## E1 - profiili

- Itsenäinen pukeutumisessa (alavartalo)
- Ei vaikeuksia kulkuvälineiden käytössä

# Liedet merkittävä tulipalojen syttymissy

Pelastustoimen tietoon tulee lähes 900 liesipaloa tai palovaarallista tilannetta vuodessa – todellinen määrä voi olla jopa nelinkertainen.

Liedellä ja sen lähellä syttyviä paloja voidaan ehkäistä ja vahinkoja vähentää

- **lieden valinnalla**
- **liesiturvatekniikalla**
- astia- ja materiaalivalinnoilla
- ihmisen omalla huolellisella toiminnalla
- erityistä tukea tarvitsevien ihmisten henkilökohtaisella tuella
- (valmisruoalla)



Jos ihminen tekee virheen,  
liesiturvatekniikka auttaa.

---

# Liesivahdit tulee, oletko valmis?

- Norja edelläkävijänä
  - Toimintakyvyltään rajoittuneilla on oikeus saada käyttöönsä liesivahti
  - Vuodesta 2010 kaikki uudet ja peruskorjatut keittiön on varustettava liesivahdilla (NEK 400:2010)
- Vuonna 2022 Suomalaiseen sähköasennustandardisarjaan (SFS 6000-42-421) lisättiin vaatimus varustaa erityisryhmien (esim. korkea ikä, muistisairaus, vammaiset, päihde- tai mielenterveysongelmaiset) asunnot liesivahdilla.

"Seniori- ja palveluasumisessa sekä erityisryhmien asunnoissa on uusien sähköliesien ja liesitasojen syöttö varustettava standardin SFS-EN 50615 mukaisella liesivahdilla"



---

# Lieden suositeltava kytkentä

- SFS 6000-8-813: Lieden, liesitason ja erillisuunin liittämiseen voidaan käyttää standardien DIN 49445 ja DIN 49446 mukaista mitoitusvirraltaan 16 A Perilex pistorasiaa ja pistotulppaa.



---

# Palveluasumisen turvallisuuden kehittäminen

**Palveluita tulisi kehittää siten, että asumispalvelut mitoitetaan yhtenäisten kriteerien perusteella**

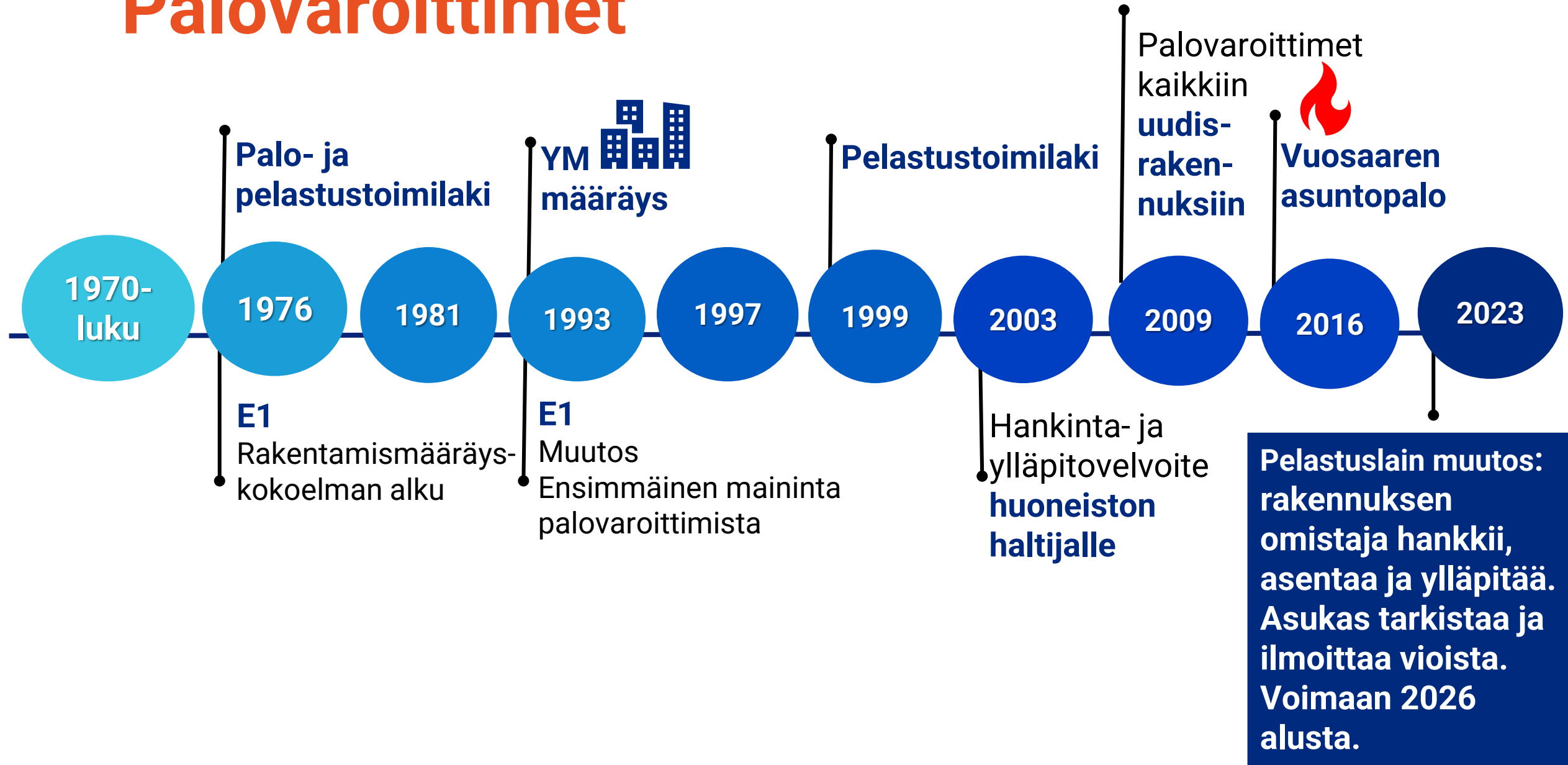
- Riskiryhmille tulisi asentaa esim. siirrettävä huoneistokohtainen sammutuslaitteisto tai varmistaa, että asunto sijaitsee rakennuksessa, jonka suojaustaso on automaattinen sammutuslaitteisto.
- Liesivahti tulisi olla vakiovaruste vähäistenkin toimintaesteisten asumisen turvallisuuden lisänä
- Liesivahtia tulisi myös harkita asennettavaksi pakollisena kaikkiin uusiin ja peruskorjattaviin asuinhuoneistoihin.

---

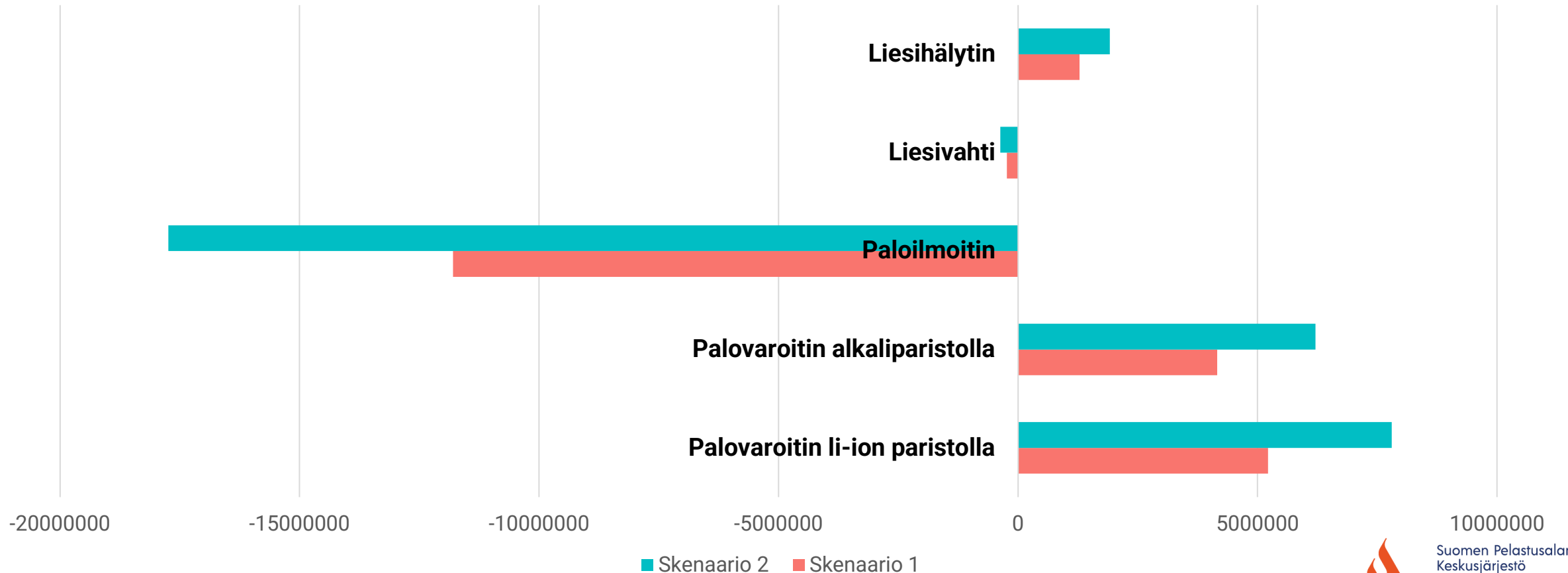
# Turvallisuus mukaan palvelutarpeen arviointiin

- **Palvelutarpeen arvioinnin yhteydessä tulisi arvioida palo- ja poistumisturvallisuuteen vaikuttava toimintakyky ja asumisen turvallisuudelta vaadittava taso.**
  - Ikääntyneen tai muuten toimintarajoitteisen mahdollisuus pelastautua hätätilanteessa on heikompi.
  - RAI-arviointivälineen hyödyntäminen
- Sote-palveluiden piiriin kuuluvien ihmisten toimintakykyä ja kotona asumisen turvallisuutta tulisi seurata palvelutarpeen arviointien avulla hyvinvointialueittain ja valtion tasolla (THL).

# Palovaroittimet



# Teknisten laitteiden kustannushyödyt, erityisryhmät



---

# Vastuu palovaroittimista ennen ja jälkeen pelastuslain (436/2023) muutoksen

	31.12.2025 saakka	1.1.2026 jälkeen
Laite		
Palovaroitin (paristo)	Asukas	Kiinteistö
Palovaroitin (sähköverkko)	Kiinteistö	Kiinteistö
Palovaroitin (majoitustilat)	Toiminnanharj.	Toiminnanharj.
Palovaroitin (hoito ja palveluas.)	Toiminnanharj.	Toiminnanharj.

---

# Makrotason toimenpiteitä

- Pelastusviranomaisen toimivalta yhteisöllisen asumisen asumisturvallisuuteen epäselvä
  - Ks. Fried & Telaranta (2023), Kotona paras – vai onko? YP 2/2023
  - Hyvinvointialueen omavalvonnassa tärkeää huomioida myös paloturvallisuus
- RAI-arviointiin liittyvä EVAC-mittari käyttöön kaikille hyvinvointialueille
  - Paloturvallisuutta parantavien toimenpiteiden priorisointi
- Liesivahdit kaikille vanhuksille
- Helppo valtakunnallinen kanava huoli-ilmoituksen tekemiseen

---

# Mikrotason toimenpiteitä

- Palovaroittimien vastuun siirtyminen tarkoittaa monessa tapauksessa palovaroittimien uusimista jollain aikataululla
  - Käyttöikä rajallinen, max 8-10 vuotta
  - Huomioidaanko vanhusten tarpeet? Annetaanko hälytys tarvittaessa muutenkin kuin äänimerkillä? Onko varoittimia riittävästi?
- Kodin yleinen paloturvallisuus: sauna, liesi, sähkölaitteiden lataaminen, alkusammutusvälineet
- Pelastussuunnitelma tulisi käydä läpi säännöllisesti, esimerkiksi yhtiökokouksessa tai asukasillassa



---

# Linkkejä lisätietoon

- [www.kotitapaturma.fi](http://www.kotitapaturma.fi)
- [www.spek.fi/turvallisuus](http://www.spek.fi/turvallisuus)
  - Erityisryhmien asumisturvallisuus
  - Oppaat
  - Pelastussuunnitelma
- [Lieden turvallinen käyttö](#)  
(SPEK 2022)





# Kiitos!

@KariTelaranta

kari.telaranta@spek.fi

